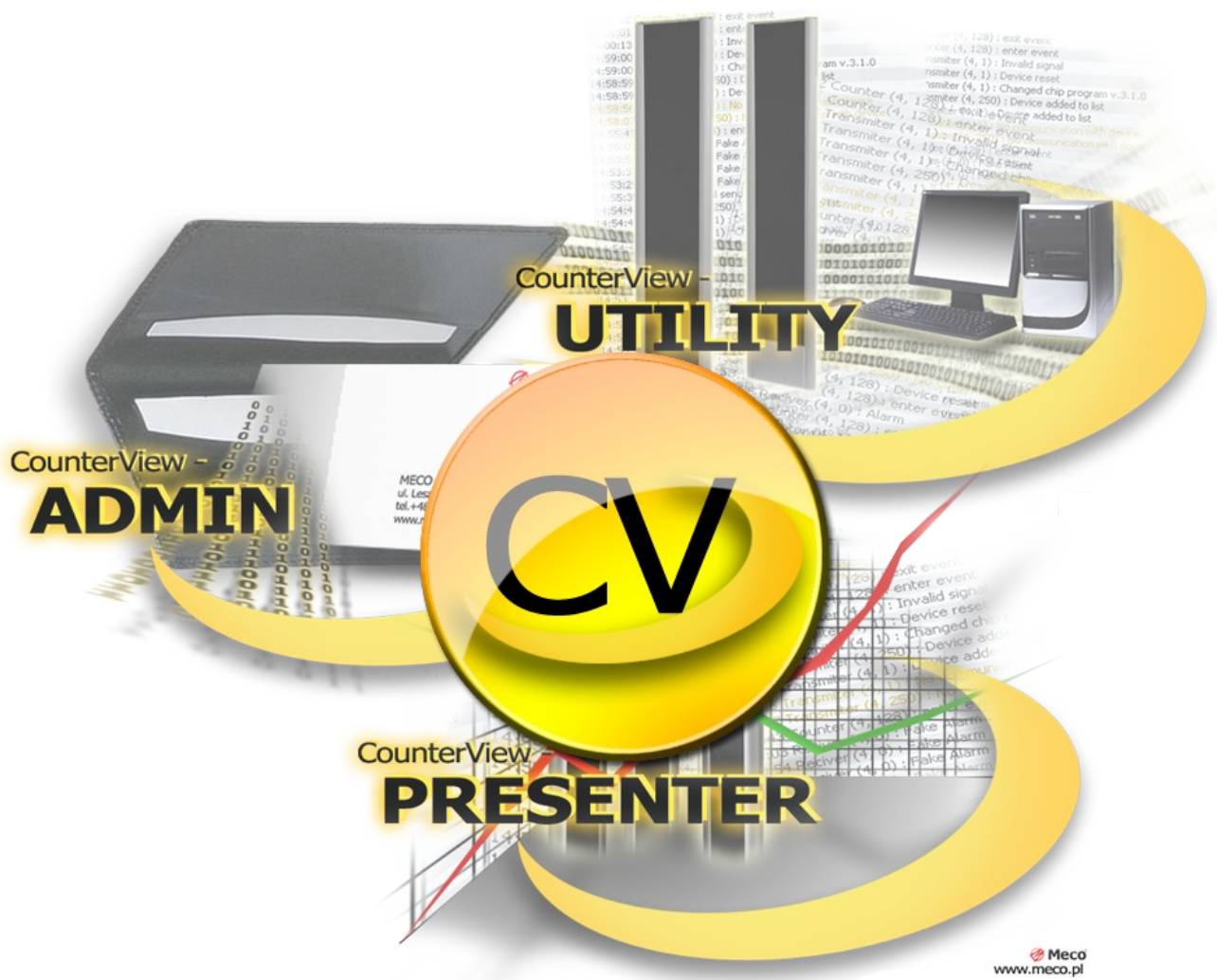




Instrukcja CounterView – „Szybki start”



Spis treści

Wprowadzenie.....	3
Uwagi wstępne.....	3
Ogólny schemat postępowania.....	4
Scenariusze.....	4
Scenariusz lokalny.....	5
Scenariusz z synchronizacją poprzez e-mail.....	8
Scenariusz z synchronizacją poprzez FTP.....	15

Wprowadzenie

Dokument ten prezentuje trzy podstawowe scenariusze użytkowania pakietu CounterView przy domyślnych ustawieniach oferowanych przez aplikację. Ma on za zadanie ułatwić zrozumienie działania całego systemu i pozwolić na sprawdzenie jego działania przy najprostszych konfiguracjach.

Uwagi wstępne

- kluczem do działania pakietu CounterView są wizytówki, które najlepiej wygenerować zaraz po zainstalowaniu systemu (za pomocą CounterView – Admin) i załadować do odpowiednich instalacji CounterView – Utility i CounterView – Presenter
- istotne jest, aby tworząc wizytówkę wypełnić zarówno informacje na temat filii głównej, jak i lokalnej (nawet jeżeli sprowadza się to do przepisania tych samych danych), ponieważ umożliwia to aplikacjom poprawną identyfikację użytkownika i możliwie najbardziej bezproblemowe działanie
- dla aplikacji CounterView – Admin zaleca się zapisywanie wizytówek w folderze domyślnym, tj. proponowanym przez aplikację – „cards”, w katalogu, w którym zainstalowany został pakiet
np.: („C:\Program Files\Meco System\CounterView\cards\placowka_1.mcc”)
- pliki z logami (zakodowanymi informacjami o zdarzeniach generowanych przez elektronikę i aplikację) zapisywane są lokalnie przez aplikację CounterView – Utility w katalogu „logs”, w podkatalogu odpowiadającym aliasowi placówki lokalnej (wskazanym w wizytówce)
np.: („C:\Program Files\Meco System\CounterView\logs\placowka_1\”)

Ogólny schemat postępowania

- Krok 1:
Instalacja pakietu na komputerach docelowych.
- Krok 2:
Wygenerowanie wizytówek (CounterView – Admin).
- Krok 3:
Załadowanie wizytówek do aplikacji ich wymagających (CounterView – Utility i CounterView – Presenter).
- Krok 4:
Generacja logów przy użyciu CounterView – Utility.
- Krok 5:
Generacja logów o rachunkach przez odpowiednią aplikację.
- Krok 6:
Dostarczenie logów do CounterView – Presenter.
- Krok 7:
Przeglądanie logów przy użyciu CounterView – Presenter.

Scenariusze

Trzy przykładowe, najczęściej występujące scenariusze konfiguracji i użytkowania pakietu CounterView:

- Scenariusz stacjonarny (wszystkie aplikacje na jednym komputerze).
- Scenariusz z synchronizacją logów za pośrednictwem e-maili (aplikacje administracyjne – Admin i Presenter – znajdują się na jednym komputerze, natomiast Utility zbiera dane działając na drugim, podłączonym do liczników SSK).
- Scenariusz z synchronizacją logów poprzez serwer FTP (dane zebrane z kilku placówek przesyłane są na serwer FTP, stamtąd pobierane i przeglądane na komputerze nadzorcy/administradora).

Oczywiście są to jedynie przykłady i konfiguracje, będące połączeniem lub rozwinięciem wyżej wymienionych, mogą występować (np.: synchronizacja zarówno poprzez FTP, jak i poprzez e-mail).

Scenariusz lokalny



placowka_lokalna

- pakiet programów CounterView zainstalowany został na jednym komputerze w katalogu: „C:\Program Files\Meco System\CounterView\”
- za pomocą aplikacji CounterView – Admin generujemy wizytówkę, rzeczowo wypełniając pola na zakładkach „Filia główna”, „Filia lokalna” (przykładowy alias to „placowka_1”), „Informacje o sklepie” (jeśli mamy więcej niż jedno wejście do placówki), jak również odznaczając pola w zakładce „Opcje wysyłania” (jako, że wszystkie dane będą dostępne lokalnie, nie potrzebne będzie ich przesyłanie); Jeśli chcemy mieć możliwość przeprowadzania zdalnego serwisu należy również wypełnić zakładkę SOT, po wcześniejszym zarejestrowaniu się i otrzymaniu numeru seryjnego. Nic jednak nie stoi na przeszkodzie, aby zrobić to w późniejszym czasie.
- tak utworzoną wizytówkę zapisujemy do domyślnego folderu „cards” nadając jej proponowaną nazwę (w tym przypadku „placowka_1.mcc”)

Plik Język Pomoc

Filia Główna Filia Lokalna (sklep) Informacje o sklepie Opcje Wysyłania SOT

Dane lokalizacyjne

Alias:

Nazwa firmy:

Dane dodatkowe:

Informacje adresowe:

Adres: 1 piętro"/>

Kod pocztowy:


Miasto:

Województwo:

Kraj:

Telefon:

E-Mail:

 Meco System sp. z o.o.
ul. Leszczynowa 14
30-211 Kraków, Polska
www.meco.pl

- podczas pierwszego uruchomienia aplikacji CounterView – Utility, nowa wizytówka powinna wczytać się automatycznie lub, jeżeli w katalogu „cards” znajduje się więcej wizytówek, program poprosi o wskazanie właściwej; załadowaną wizytówkę można sprawdzić lub zmienić na zakładce „Konfiguruj” -> „Informacje o filii” → przycisk „Zmień wizytówkę”

Zdarzenia MeConfig Remote Konfiguruj Info Pomoc

Meco System

Adres:

Informacje dodatkowe:

Firma Handlowa

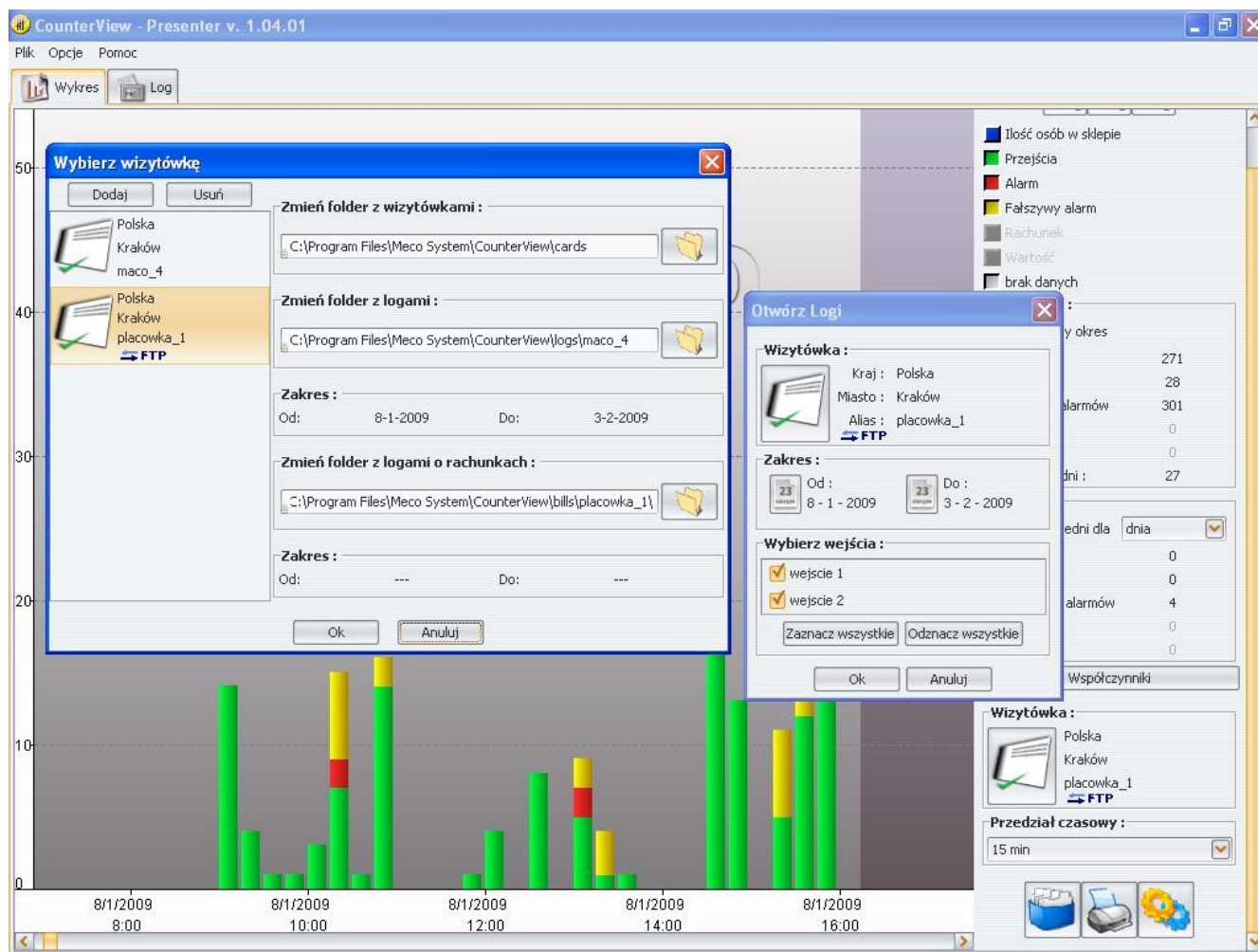
Kraj: Polska Miasto: Kraków

Adres: 1 piętro
Kraków"/>

Informacje dodatkowe:

NIP: ---

- aplikacja CounterView – Utility generuje logi oparte zarówno o działanie aplikacji, jak i sygnały przychodzące z elektronik (przejścia, alarmy...); logi te zapisywane są lokalnie w folderze „logs”, a tam w podfolderze odpowiadającym aliasowi (w naszym przypadku „placowka_1”). Przy tak prostym scenariuszu nie ma potrzeby przenoszenia w ten sposób wygenerowanych plików
- wgląd do logów umożliwia aplikacja CounterView – Presenter; przy ustawieniach standardowych wystarczy po jej uruchomieniu wskazać wizytówkę placówki, której dane chcemy przeglądać, aby wyświetliły się odpowiednie wykresy; aplikacja CounterView – Presenter udostępnia domyślnie listę wszystkich znajdujących się w folderze „cards” wizytówek



Scenariusz z synchronizacją poprzez e-mail



- na komputerze_1 (administracyjnym) zainstalowane zostają aplikacje CounterView – Admin i CounterView – Presenter, natomiast na komputerze_2 (znajdującym się np. w sklepie) CounterView – Utility

(w obu przypadkach w lokacji:

„C:\Program Files\Meco System\CounterView\”)

- przy użyciu CounterView – Admin generujemy wizytówkę wypełniając rzeczowo pola na zakładkach „Filia główna” oraz „Filia lokalna” (w przykładzie przyjmujemy alias placówka 1).

Plik
Język
Pomoc

Filia Główna
Filia Lokalna (sklep)
Informacje o sklepie
Opcje Wysyłania
SOT

Dane lokalizacyjne

Alias:

Nazwa firmy:

Dane dodatkowe:

Informacje adresowe:

Adres:

1 piętro"/>

Kod pocztowy:

Miasto:

Województwo:

Kraj:

Telefon:

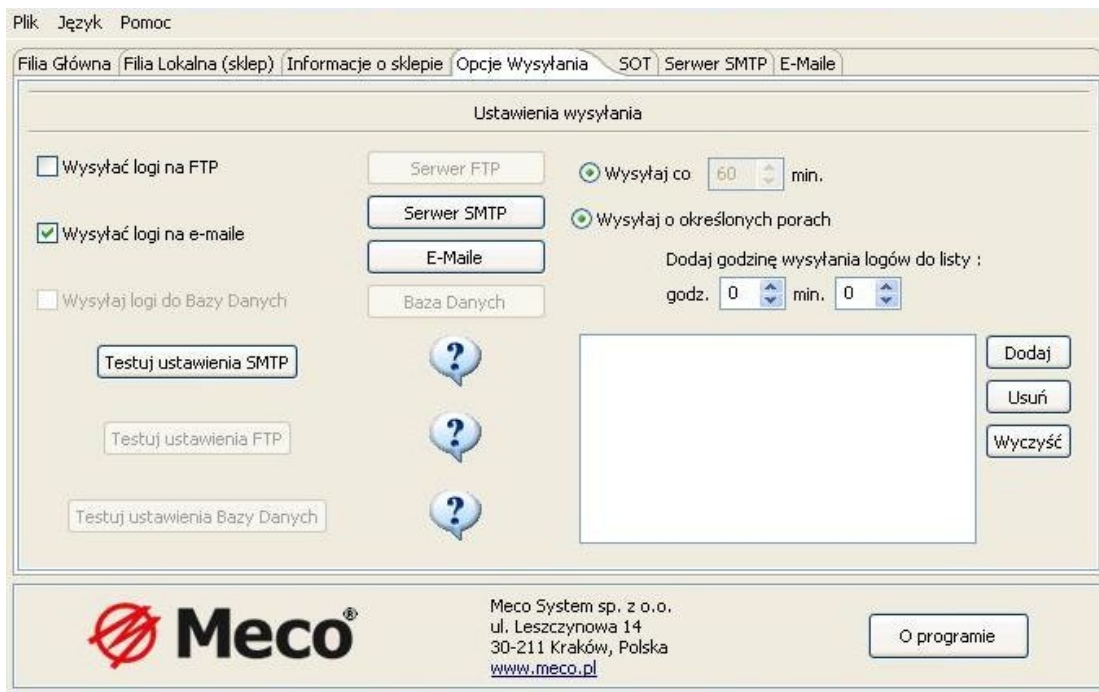
E-Mail:


Meco®

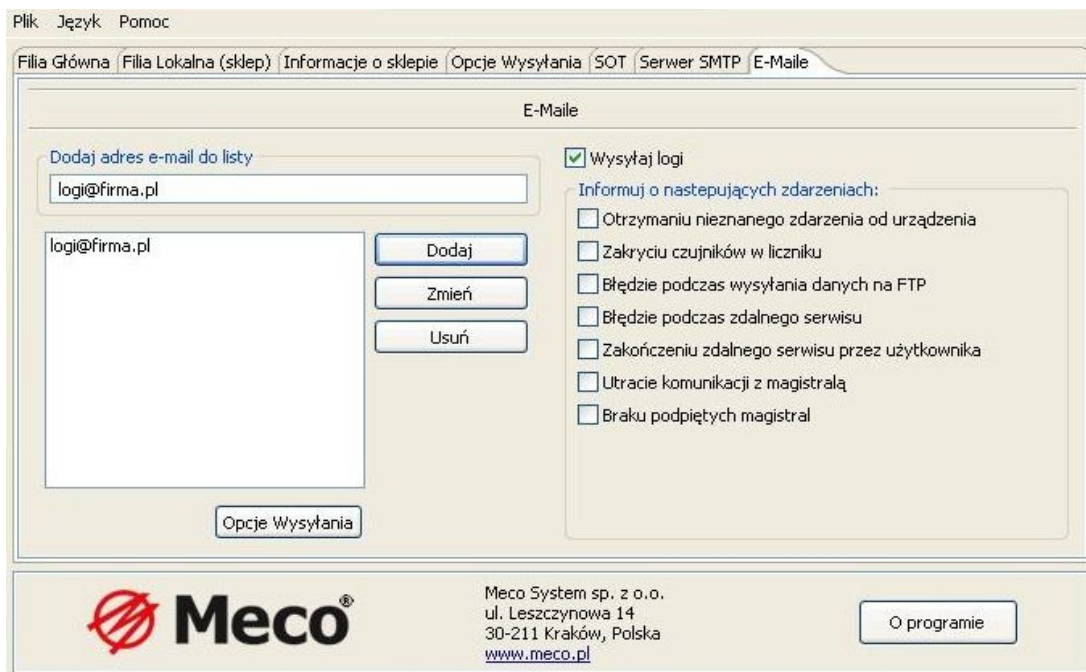
Meco System sp. z o.o.
ul. Leszczynowa 14
30-211 Kraków, Polska
www.meco.pl

O programie

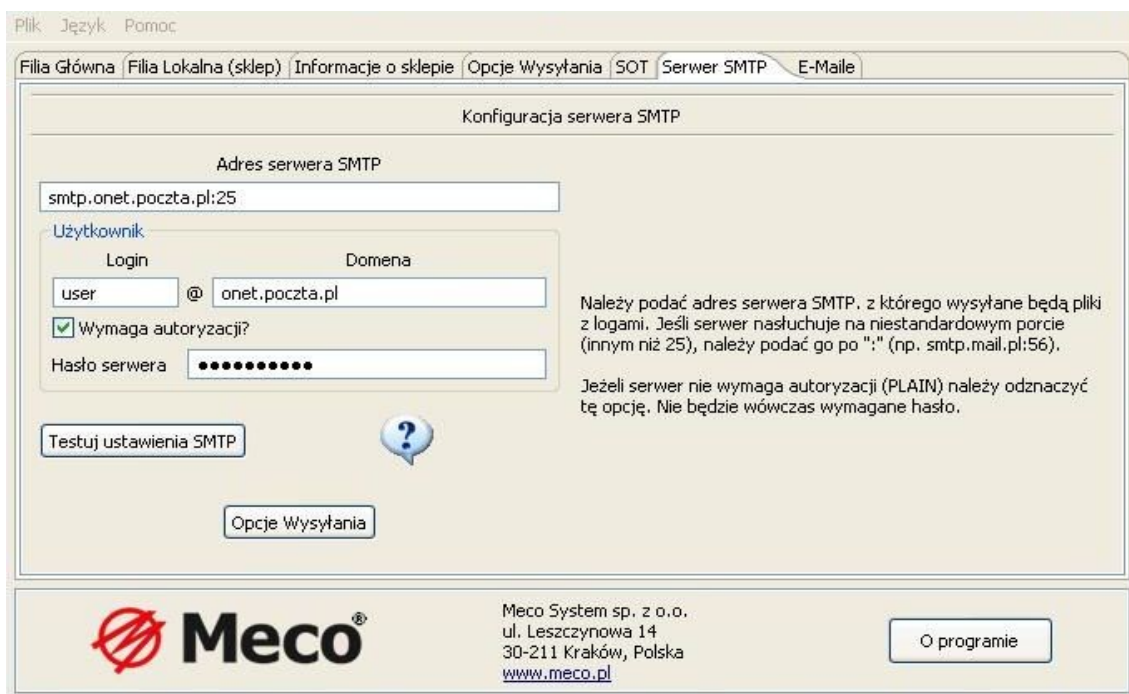
- Następnie wypełniamy w zakładce „Informacje o sklepie” (jeśli mamy więcej niż jedno wejście do placówki), a także w zakładce „Opcje wysyłania” zaznaczamy pole „Wysyłać logi na e-maile”, aktywując tym samym skojarzone przyciski oraz dwie nowe zakładki „Serwer SMTP” i „E-maile”. Aby zautomatyzować proces synchronizacji, definiujemy tutaj co jaki okres czasu lub o jakim czasie logi będą rozsyłane. Jeśli chcemy mieć dostęp do Systemu Obsługi Technicznej należy również wypełnić zakładkę SOT, po wcześniejszym zarejestrowaniu się i otrzymaniu numeru seryjnego. Nic jednak nie stoi na przeszkodzie aby zrobić to w późniejszym czasie.



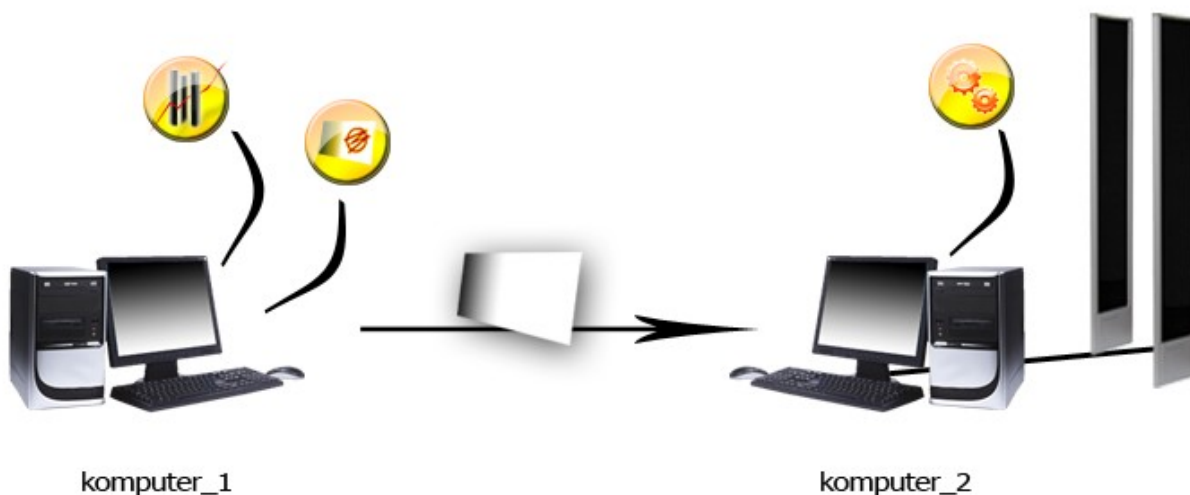
- W zakładce „E-maile” wprowadzamy listę adresów e-mail, na które chcemy otrzymywać pliki z logami (w naszym przypadku np.: „logi@firma.pl”); zaleca się by założyć nowe konto pocztowe dla potrzeb systemu, aby uniknąć bałaganu. Następnie zaznaczamy opcje „Wysyłaj logi” i określamy jakie informacje dodatkowe mają być zawarte w logach.



- W zakładce „Serwer SMTP” określamy dokładnie dane konta SMTP i testujemy je, aby mieć pewność, że wszystko zdefiniowaliśmy poprawnie; najlepiej korzystając z wbudowanego mechanizmu testowania, wysłać próbnego e-maila na wprowadzony adres i poczekać na jego odbiór.



- poprawną wizytówkę dostarczamy na komputer_2
(np.: wysyłając ją mailem – przy zapisie w domyślnej lokacji powinna znajdować się w naszym przypadku w:
„C:\Program Files\Meco System\CounterView\cards\placowka_1.mcc”)




- na komputerze_2 nową wizytówkę kopiujemy dla ułatwienia i w celu uniknięcia błędu do podkatalogu „cards” w katalogu z aplikacją

(„C:\Program Files\Meco System\CounterView\cards\”)

- nową wizytówkę ładujemy do aplikacji CounterView – Utility. Jeśli jest to jej pierwsze uruchomienie, to wizytówka powinna dodać się sama, natomiast, jeżeli jest ich w folderze „cards” więcej, aplikacja poprosi o wskazanie poprawnej; Załadowaną wizytówkę można sprawdzić lub zmienić w zakładce „Konfiguruj” -> „Informacje o filii” → przycisk „Zmień wizytówkę”.

Zdarzenia MeConfig Remote Konfiguruj Info Pomoc



Meco System

Adres:	Informacje dodatkowe:
ul. Leszczynowa 14 30-211 Kraków Polska	www.meco.pl

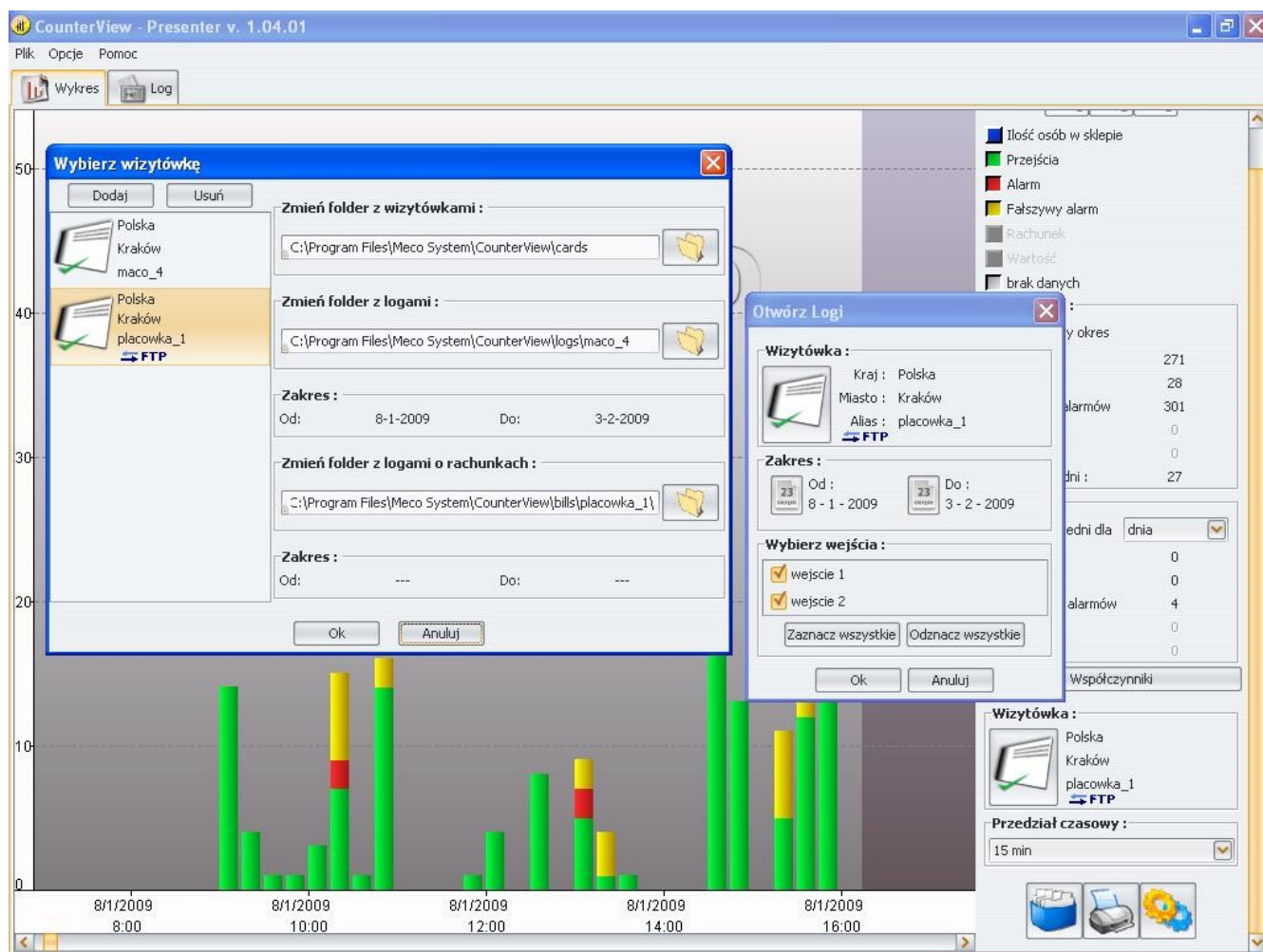
Placówka 1

Kraj: Polska	Miasto: Kraków
Adres:	Informacje dodatkowe:
ul. Przykładowa 1a Centrum Handlowe "Kwiatuszek" 1 piętro Kraków	
NIP: ---	
<input type="button" value="Zmień wizytówkę"/>	

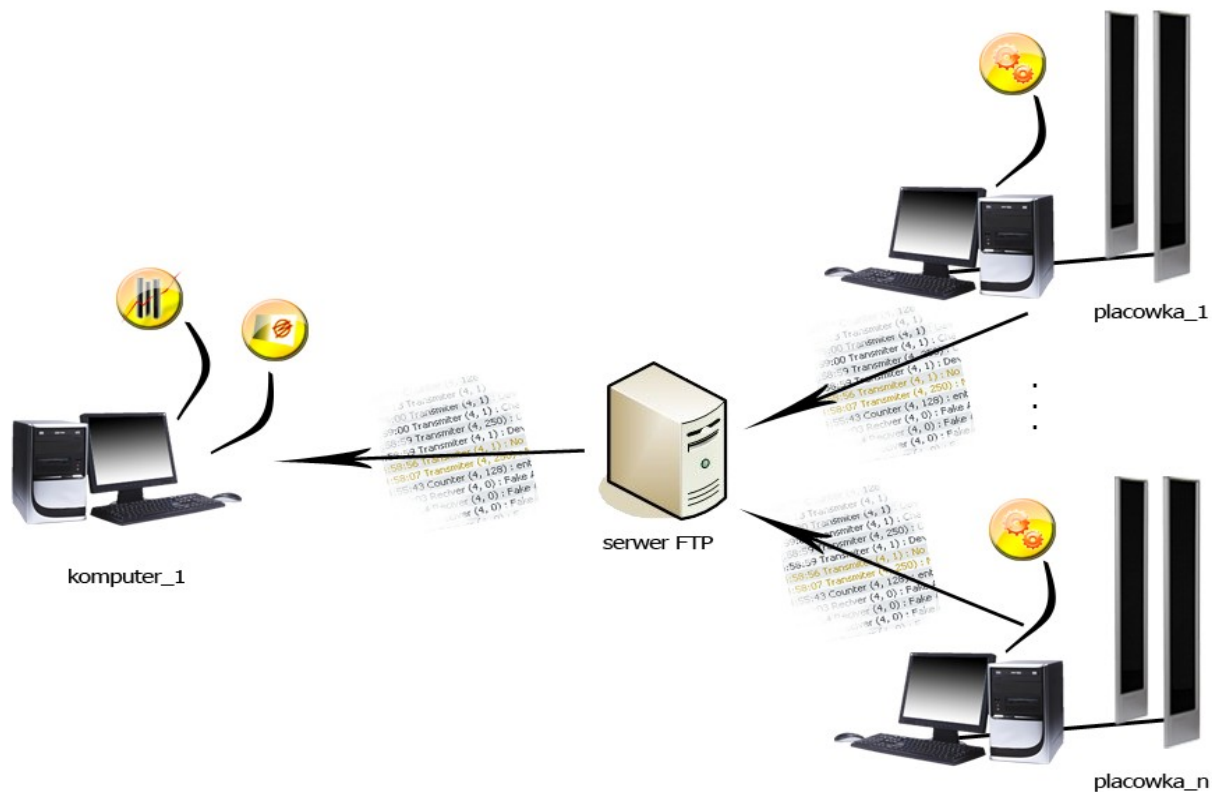
- aplikacja CounterView – Utility generuje logi oparte zarówno o działanie aplikacji, jak i sygnały przychodzące z elektronik (przejścia, alarmy...)
- nowe pliki z logami będą o wyznaczonych godzinach lub z określonym interwałem czasowym pakowane do archiwum zip i przesyłane na zdefiniowane adresy e-mail (jako załącznik do wiadomości z informacjami o filii nadawcy); pojedynczy plik z logami zawsze zawiera informacje z całego dnia do chwili wysłania.



- otrzymane w załącznikach wiadomości logi ściągamy na komputer_1 i rozpakowujemy do katalogu „logs”, do podkatalogu odpowiadającego aliasowi danej placówki nadpisując wszystkie pokrywające się pliki
(w naszym przypadku
„C:\Program Files\Meco System\CounterView\logs\placowka_1\”)
- przeglądamy logi w CouterView – Presenter wczytując tę samą wizytówkę, którą wygenerowaliśmy na początku (placowka_1.mcc)



Scenariusz z synchronizacją poprzez FTP



- na komputerze_1 (administracyjnym) zainstalowane zostają aplikacje CounterView – Admin i CounterView – Presenter, natomiast na pozostałych (znajdujących się np. w sklepach) CounterView – Utility
(we wszystkich przypadkach w lokalizacji:
„C:\Program Files\Meco System\CounterView\”)
- w kwestii serwera FTP proponujemy następujące rozwiązanie:
 - administrator tworzy nowe konto użytkownika (np.: „logs_ftp”), na którym przechowywane będą pliki z logami
 - następnie tworzy w katalogu domowym tego „użytkownika” folder np.: „logs” i podczas generowania wizytówki wskazuje go jako lokalizację folderu z logami na serwerze
 - dla każdej placówki generujemy wizytówkę (po wypełnieniu pierwszej wystarczy wybrać opcję „Nowa” i wyczyszczone zostaną jedynie dane na zakładce „Filia lokalna”), wypełniając rzeczowo pola na zakładkach „Filia główna” oraz „Filia lokalna” (w przykładzie przyjmujemy aliasy według schematu placowka_[nr_placówki] – np.: placowka_1, placowka_2, itd.)

Plik Język Pomoc

Filia Główna Filia Lokalna (sklep) Informacje o sklepie Opcje Wysyłania SOT

Dane lokalizacyjne

Alias:

Nazwa firmy:

Dane dodatkowe:

Informacje adresowe:
 Adres: 1 piętro"/>

Kod pocztowy:


Miasto:

Województwo:

Kraj:

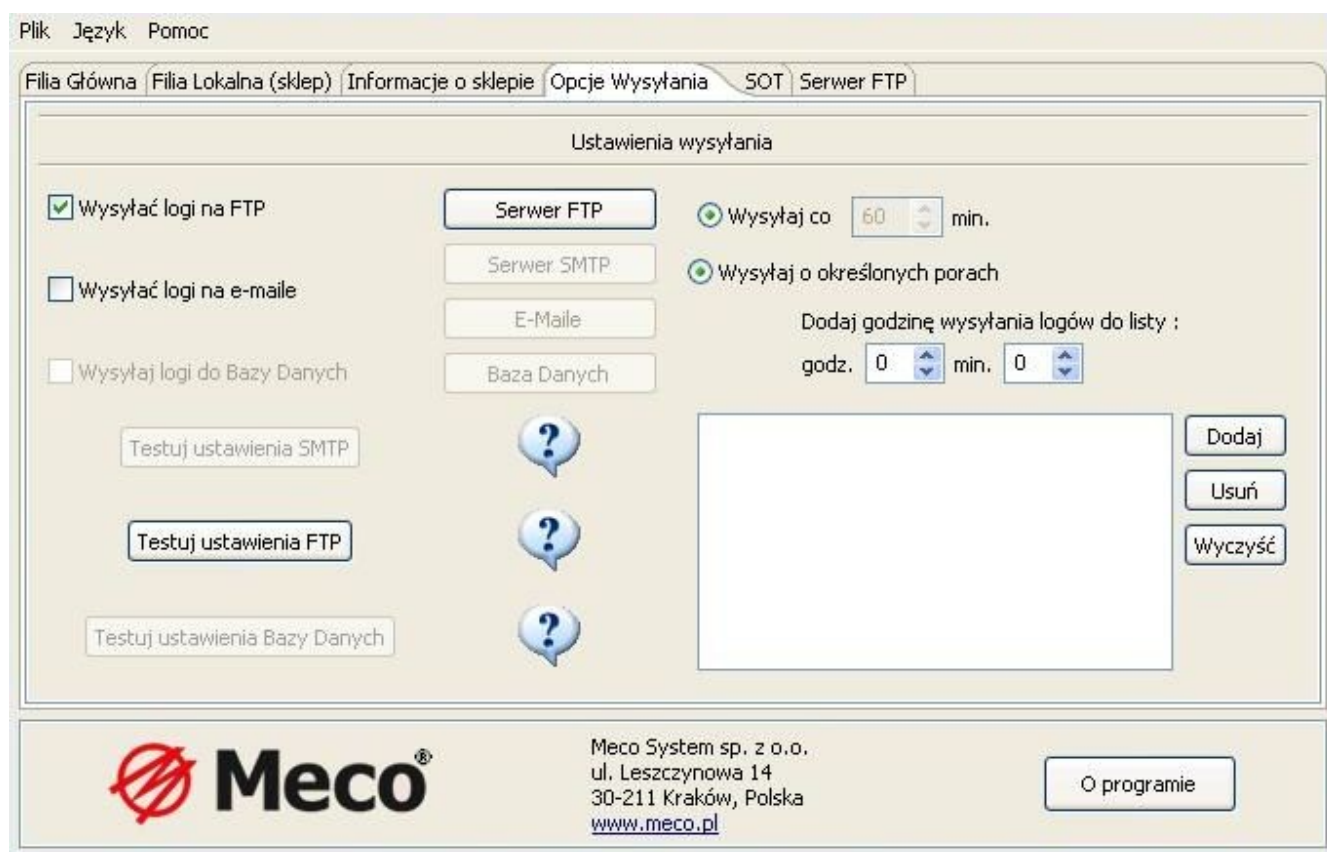
Telefon:

E-Mail:

 Meco System sp. z o.o.
 ul. Leszczyńska 14
 30-211 Kraków, Polska
www.meco.pl

O programie

- wypełniamy zakładkę „Informacje o sklepie” (jeśli mamy więcej niż jedno wejście do placówki), a także w zakładce „Opcje wysyłania” zaznaczamy pole „Wysłać logi na FTP”, aktywując tym samym skojarzone przyciski oraz dodatkową zakładkę „Serwer FTP”. Aby zautomatyzować proces synchronizacji, definiujemy tutaj co jaki okres czasu lub o jakich porach logi będą przesyłane na serwer. Jeśli chcemy mieć dostęp do Systemu Obsługi Technicznej należy również wypełnić zakładkę SOT, po wcześniejszym zarejestrowaniu się i otrzymaniu numeru seryjnego. Nic jednak nie stoi na przeszkodzie aby zrobić to w późniejszym czasie.



- W zakładce „Serwer FTP” podajemy dane posiadanego serwera i użytkownika, na którego konto powinny się logować aplikacje CounterView – Utility przesyłając pliki z logami (w naszym przykładzie „logs_ftp”), a także lokację folderu, do którego owe pliki powinny być przesyłane (dla wszystkich placówek będzie to np.: „/home/logs_ftp/logs/” – aplikacja sama utworzy tam podkatalogi o nazwach odpowiadających poszczególnym aliasom) – należy pamiętać, że ścieżka musi być ABSOLUTNA; do sprawdzenia ustawień połączenia służy przycisk „Testuj ustawienia FTP”

Plik Język Pomoc

Filia Główna Filia Lokalna (sklep) Informacje o sklepie Opcje Wysyłania SOT Serwer SMTP E-Maile Serwer FTP

Konfiguracja serwera FTP

Adres serwera FTP

ftp.serwer.pl:21

Użytkownik

Login logs_ftp

Hasło

Lokacja folderu z logami na serwerze

/home/logs_ftp/logs/

Testuj ustawienia FTP

Opcje Wysyłania

Należy podać adres serwera FTP, na który wysyłane będą pliki z logami. Jeśli serwer nasłuchuje na niestandardowym porcie (innym niż 21), należy podać go po ":" (np. ftp.myserver.pl:56).

Hasło i nazwa użytkownika wymagane są do nawiązania połączenia. Należy także podać względną ścieżkę dostępu do katalogu, w którym mają znajdować się logi (np. /user/logs123/). To w nim utworzony zostanie katalog o tej samej nazwie, co podany alias filii lokalnej i w nim przechowywane będą wysłane logi.

 Meco System sp. z o.o.
ul. Leszczynowa 14
30-211 Kraków, Polska
www.meco.pl

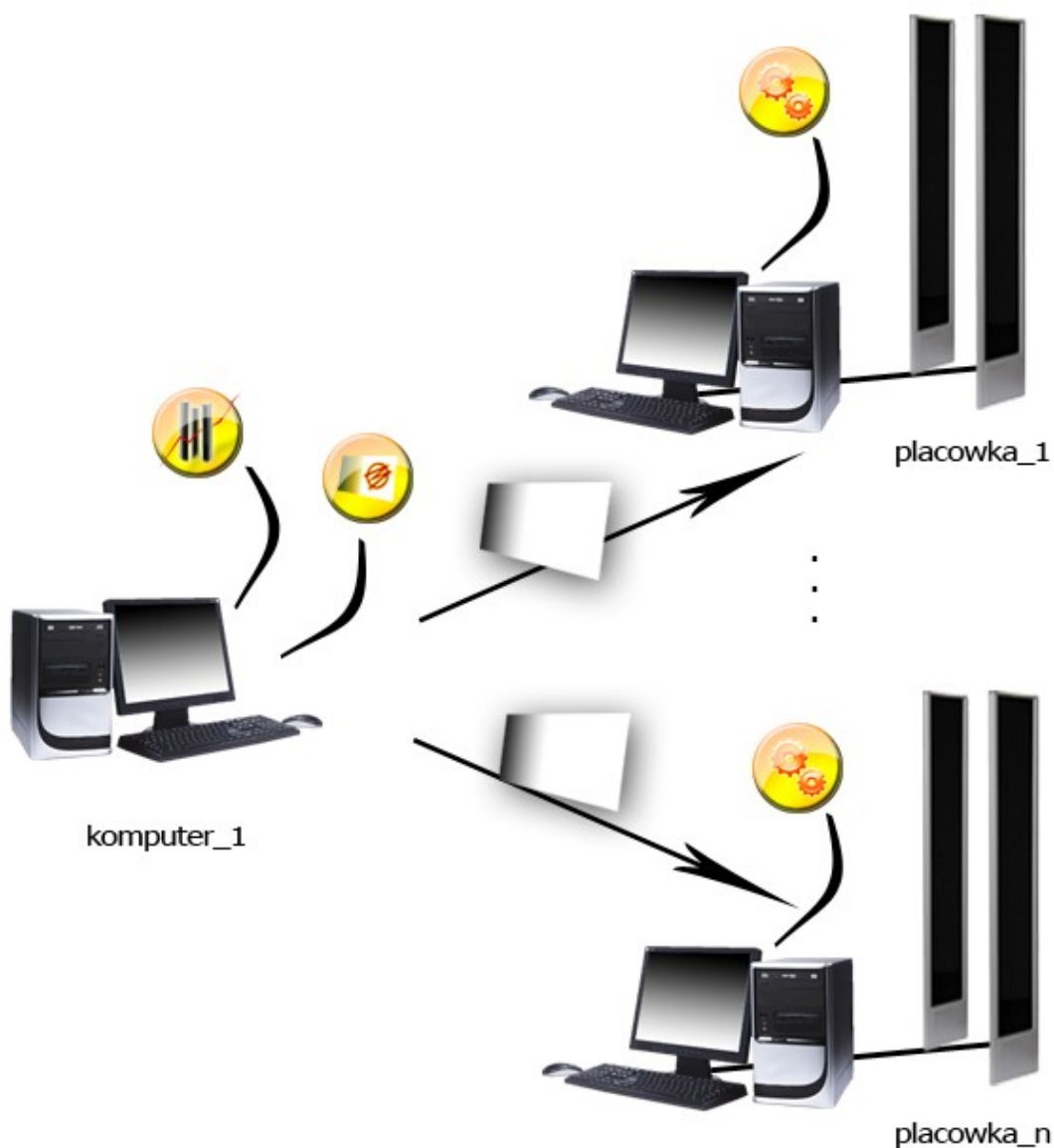
O programie

- wygenerowane wizytówki dostarczamy do odpowiednich placówek (np.: wysyłając je w e-mailach – przy zapisie w domyślnej lokacji powinny znajdować się w naszym przypadku w:

(„C:\Program Files\Meco System\CounterView\cards\”)

- na docelowych komputerach powinny one zostać skopiowane dla ułatwienia oraz w celu uniknięcia błędu do podkatalogu „cards” w katalogu z aplikacją:

(„C:\Program Files\Meco System\CounterView\cards\”)



- nową wizytówkę ładujemy do aplikacji CounterView – Utility. Na każdym komputerze (jeśli jest to jej pierwsze uruchomienie, to wizytówka powinna dodać się sama, natomiast, jeżeli jest ich w folderze „cards” więcej, aplikacja poprosi o wskazanie poprawnej); Załadowaną wizytówkę można sprawdzić lub zmienić w zakładce „Konfiguruj” -> „Informacje o filii”-> przycisk „Zmień wizytówkę”

Zdarzenia MeConfig Remote Konfiguruj Info Pomoc

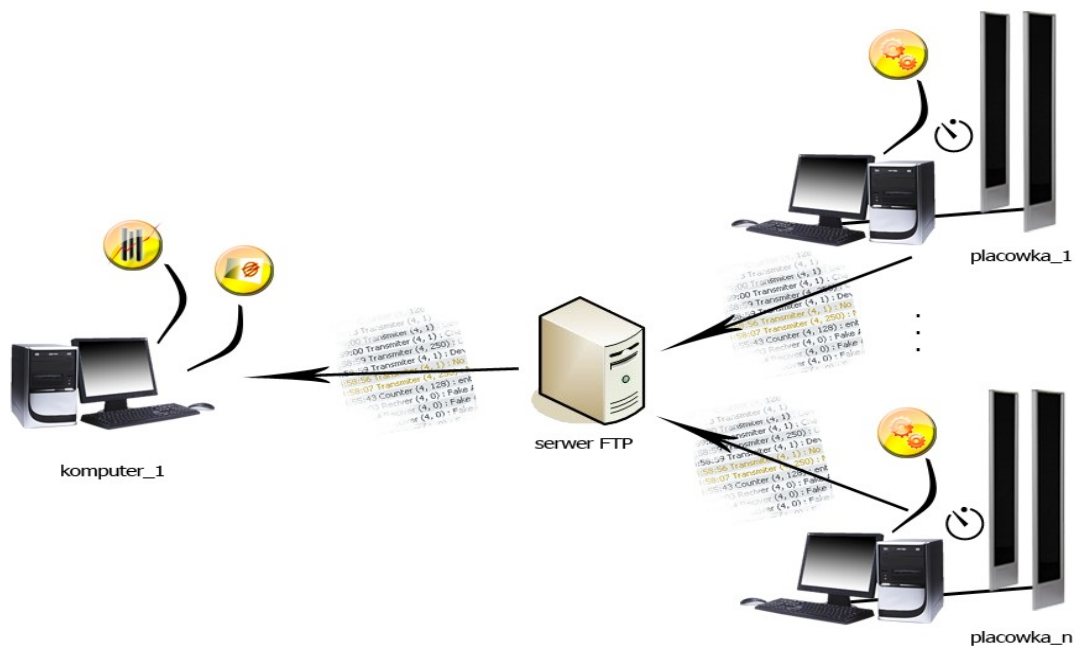
Meco System

Adres:	Informacje dodatkowe:
<ul style="list-style-type: none"> ul. Leszczynowa 14 30-211 Kraków Polska 	<ul style="list-style-type: none"> www.meco.pl

Placówka 1

Kraj: Polska	Miasto: Kraków
Adres:	Informacje dodatkowe:
<ul style="list-style-type: none"> ul. Przykładowa 1a Centrum Handlowe "Kwiatuszek" 1 piętro Kraków 	
NIP: ---	
<input type="button" value="Zmień wizytówkę"/>	

- aplikacja CounterView – Utility generuje logi oparte zarówno o działanie aplikacji, jak i sygnały przychodzące z elektronik (przejścia, alarmy...)
- nowe pliki z logami będą o wyznaczonych godzinach lub z określonym interwałem czasowym przesyłane na zdefiniowany serwer automatycznie (informacja o tym zdarzeniu zostanie także zapisana do logów)



- po stronie administratora (komputer_1) logi z poszczególnych placówek przeglądamy za pomocą aplikacji CounterView – Presenter; jeżeli wszystkie wcześniej utworzone wizytówki znajdują się w katalogu „cards”, program sam je rozpozna i udostępni ich listę (jeśli nie, można wskazać mu inny folder, bądź pododawać do listy poszczególne wizytówki – po więcej informacji odsyłamy do instrukcji do aplikacji CounterView – Presenter); wystarczy wybrać wizytówkę i wyświetlone zostaną związane z nią logi; aby ściągnąć najaktualniejszą wersję danych należy skorzystać z mechanizmu synchronizacji („Opcje” -> „Synchronizuj z FTP”).

