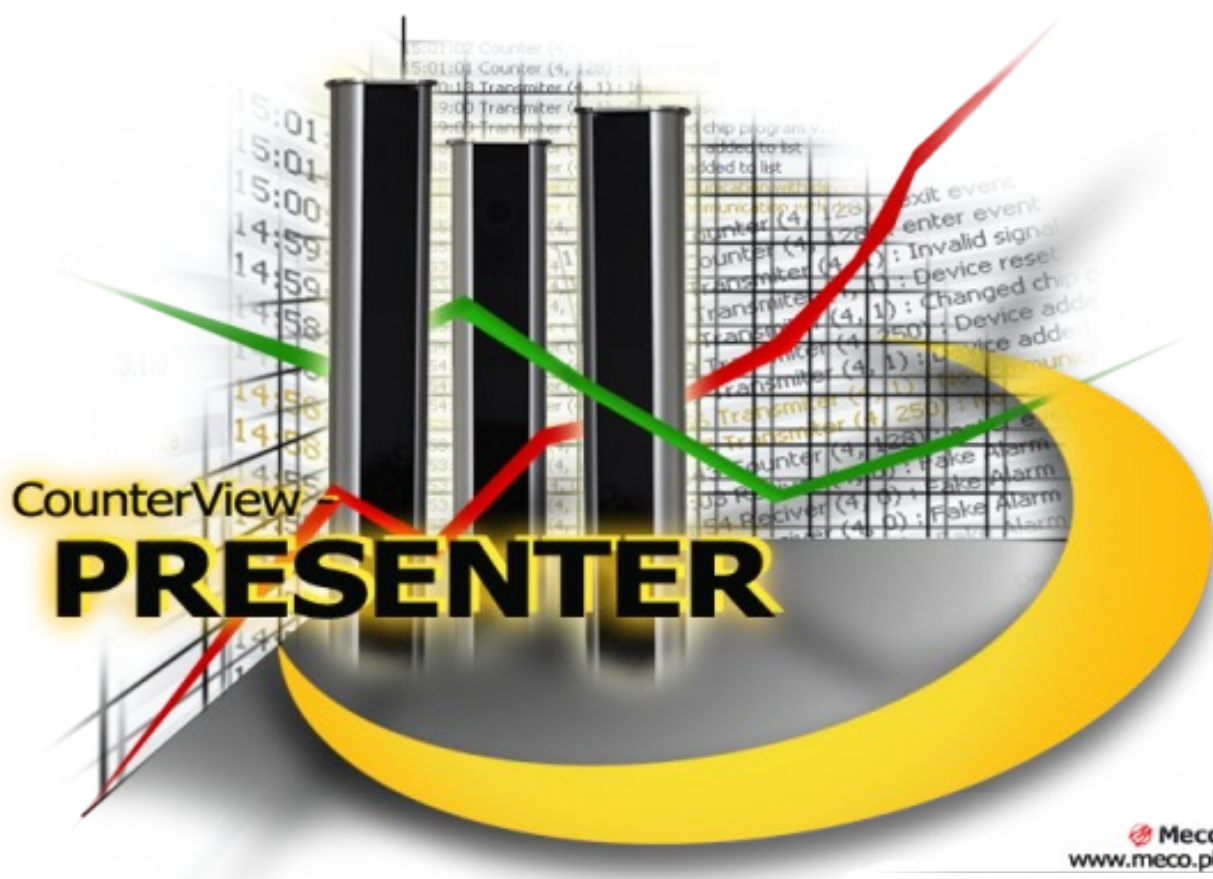




# Instrukcja do programu CounterView – Presenter

SSK-CNVPR01.04.xx-PL-IOB01.0609-LUPA



Copyright © Meco System sp. z o.o.

Kraków 2009

## Spis treści

Wprowadzenie.....	3
Wymagania.....	3
Odbieranie i zapisywanie logów.....	4
Obsługa aplikacji.....	5
Informacja o aktualnie wybranej wizytówce.....	6
Zarządzanie wizytówkami.....	6
Ładowanie logów.....	8
Eksport logów do formatu CSV.....	9
Przeglądanie statystyk.....	9
Ustawienia wyświetlanych danych.....	11
Skalowanie danych.....	11
Wykresy uśrednione.....	11
Współczynniki.....	12
Drukowanie logów.....	12
Przeglądanie listy zdarzeń.....	15
Drukowanie zdarzeń.....	17
Konfiguracja programu.....	17

## Wprowadzenie

Aplikacja CounterView – Presenter służy do wizualizacji danych statystycznych, generowanych przez program CounterView – Utility. Umożliwia również podgląd zdarzeń, które miały miejsce w licznikach przejść, Systemach Sygnalizacji Kradzieży (SSK) oraz danych pochodzących z rachunków. Wszystkie dane przechowywane są w specjalnych plikach, tak zwanych logach.

Aplikacja może prezentować dane pochodzące z wielu niezależnych od siebie lokalizacji. W celu komunikacji używane są łącza internetowe (email, serwer FTP). Logi mogą być też kopiowane ręcznie przez użytkowników. System może również z powodzeniem działać na jednej maszynie. Różne przykładowe sposoby korzystania z pakietu CounterView opisuje szerzej instrukcja „CounterView – Szybki start”.

Wszystkie lokalizacje, dla których możemy przeglądać dane, opisane są w elektronicznych wizytówkach, generowanych przez program CounterView – Admin. Wizytówki zawierają dane z informacjami na temat placówki oraz, jeżeli zostały tak skonfigurowane, dane na temat serwera FTP, z którego można pobrać najnowsze logi.

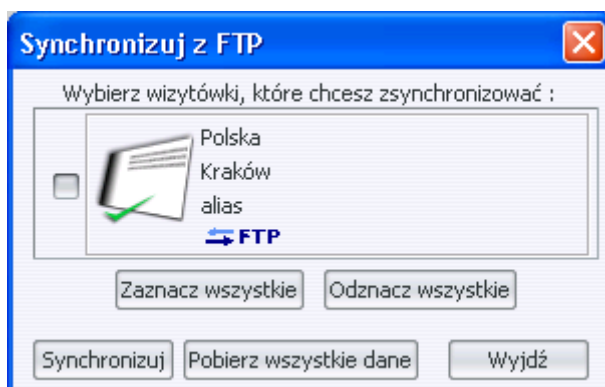
## Wymagania

- Komputer PC
- System operacyjny: Microsoft Windows (Windows XP lub nowszy)
- zainstalowane środowisko J2SE Runtime Environment 6.3 (dołączone na płycie z oprogramowaniem) lub nowsze
- Poprawnie skonfigurowana drukarka – do drukowania wykresów oraz listy zdarzeń
- Łącza internetowe – do pobierania logów z Internetu

## Odbieranie i zapisywanie logów

Dane do prezentacji są generowane przez osobny program CounterView – Utility, jak również mogą pochodzić z programu nie wchodzącego w skład pakietu CounterView, generującego dane dotyczące np.: rachunków. Programy te najczęściej są zainstalowane na innym komputerze niż ten, na którym znajduje się CounterView – Presenter. Istnieją trzy sposoby przeniesienia danych na właściwą maszynę. Pierwszy polega na włączeniu w wizytówce opcji wysyłanie maili i poprawnej konfiguracji konta pocztowego. Podobnie można uczynić wskazując lokalację na serwerze FTP. Trzeci sposób to ręczne skopiowanie odpowiednich folderów. Program zawsze pracuje na danych lokalnych. Jeżeli obie aplikacje są zainstalowane na jednym komputerze nie trzeba wysyłać logów, gdyż można wykorzystać bezpośrednio dane generowane przez program CounterView – Utility. W każdym przypadku do przeglądania logów z danej lokalizacji wymagane jest posiadanie poprawnie skonstruowanej wizytówki, kopii tej, której używa program CounterView – Utility w tejże placówce.

Tylko w przypadku dwóch lub większej ilości komputerów, gdy dane są dostarczane poprzez maile, o określonej w konfiguracji porze dostarczany jest mail z opisem placówki, z której zostały wysłane logi, informacją na temat dat, z których pochodzą dane oraz plikiem zip z danymi. Plik ten należy rozpakować do katalogu głównego, w którym przechowywane są logi, lub do innego folderu, jeżeli dla placówki został zmieniony folder domyślny. Ponieważ w pliku znajdują się nowsze dane, ale zapisane w tych samych plikach, należy potwierdzić chęć ich nadpisania.



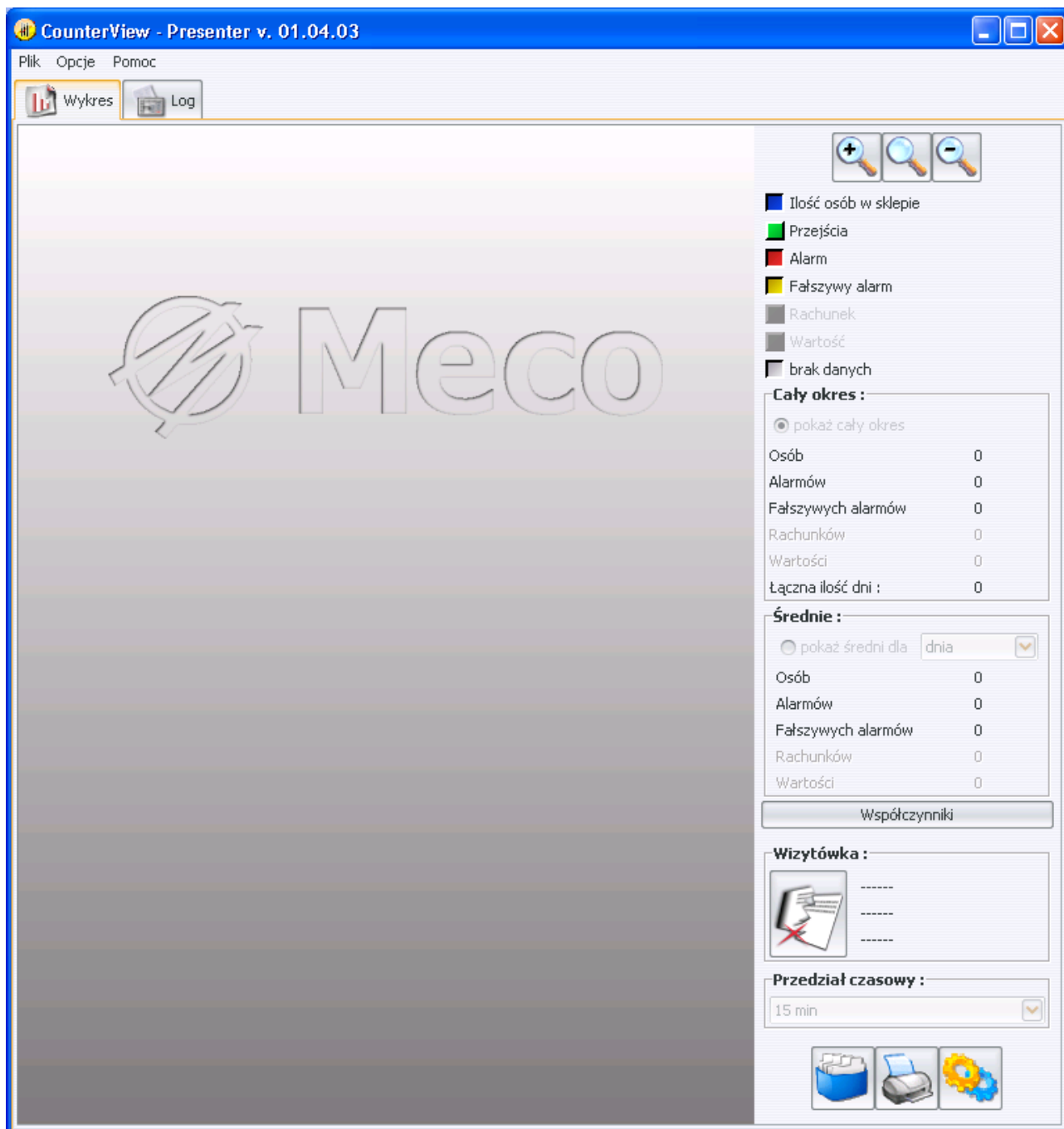
*Okno synchronizacji z serwerem FTP*

Jeśli dane mają zostać pobrane z serwera FTP, należy zsynchronizować je z tymi, które są już na dysku. Umożliwia to funkcjonalność dostarczona w menu „Opcje”->”Synchronizuj z FTP”, lub pod skróttem klawiszowym „Alt+S”. Jeżeli w programie załadowane są wizytówki, które umożliwiają synchronizację z serwerem FTP, zostaną one wyświetlone na liście. Synchronizacji zostaną poddane tylko zaznaczone lokalizacje.

Synchronizacja polega na uzupełnieniu brakujących logów (nowszych od najnowszego lokalnie), natomiast w przypadku wyboru opcji „Synchronizuj wszystkie”, ściągane są wszystkie wskazane na FTP pliki. Jeżeli wskazany na dysku folder nie istnieje lub nie zawiera logów, a mimo to wymuszona zostanie synchronizacja, także wszystkie pliki zostaną ściągnięte z serwera.

Dane na komputerze, na którym znajduje się program do ich generowania, umieszczane są w katalogach logs oraz bills, znajdujących się w folderze głównym aplikacji CounterView – Utility, w pod katalogu o nazwie takiej samej jak alias (ustalony w wizytówce).

# Obsługa aplikacji



Po uruchomieniu programu, aplikacja daje możliwość konfiguracji parametrów oraz wgrania logów. Dopiero po załadowaniu odpowiednich danych aktywuje się pozostała funkcjonalność.



## Informacja o aktualnie wybranej wizytówce

Informacje o aktualnie wybranej wizytówce wyświetlane są po kliknięciu myszką na panel reprezentujący wizytówkę:

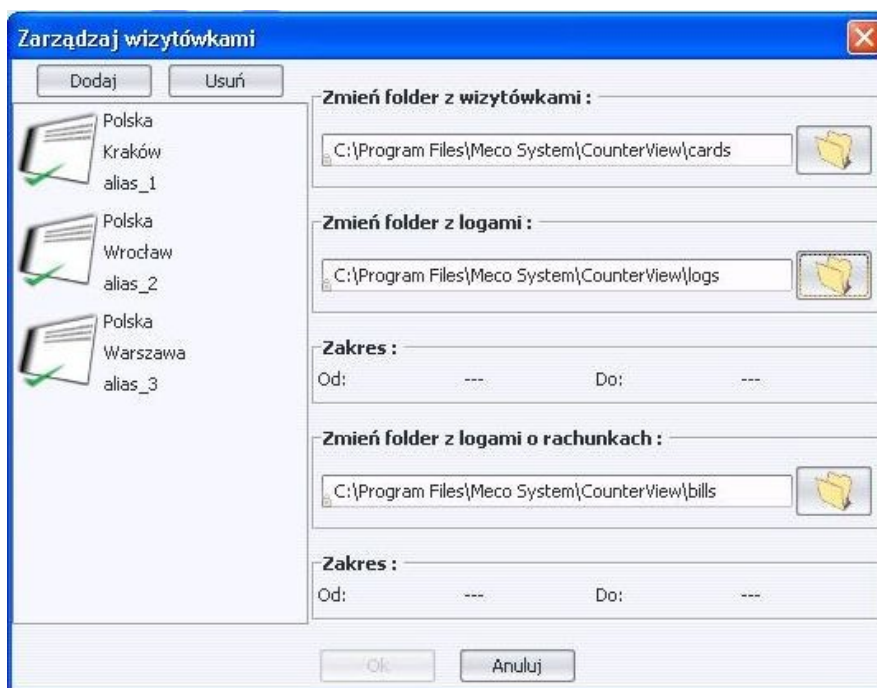
The screenshot shows a window titled "Wizytówka" (Business Card) from the "Meco System". It displays two business card entries. The first entry, "Meco System", has the address "ul. Leszczynowa 14, 30-211, Kraków, Polska" and the website "www.meco.pl". The second entry, "Placówka 1", has the address "ul. Przykładowa 1a, Centrum Handlowe 'Kwiatuszek', 1 piętro, Kraków", phone number "Tel. (012) 566 66 55", fax number "Fax (012) 566 66 50", and NIP "123-345-57-78".

Okienko z informacjami jest nadrzędne nad oknem aplikacji, więc aby móc korzystać z programu należy okienko zamknąć.

## Zarządzanie wizytówkami

Poprzez naciśnięcie przycisku , „Otwórz logi”, znajdującego się w prawym dolnym rogu okna aplikacji, wywołamy okienko zawierające przycisk wizytówki , który umożliwia uruchomienie modułu do zarządzania wizytówkami. Moduł ten umożliwia między innymi zmianę aktualnie używanej wizytówki.

Wizytówki używane przez program, są zlokalizowane domyślnie w katalogu „cards”, znajdującym się w głównym folderze aplikacji. Jeżeli do tego folderu zostaną skopiowane nowe wizytówki będą one także dostępne w aplikacji. Gdy wizytówki zostaną stamtąd usunięte, stracimy do nich dostęp w programie. Do lepszego zarządzania wizytówkami służy specjalny moduł wbudowany w program.





*Moduł zarządzający wizytówkami*


Moduł ten pozwala na przeglądanie listy wgranych wizytówek, dodawanie/ usuwanie wizytówek, zmianę domyślnych katalogów oraz zmianę aktualnie używanej wizytówki. Po zaznaczeniu wizytówki pojawia się dodatkowo informacja o zakresie dat z jakiego dostępne są logi.

By dodać nową wizytówkę do programu należy wcisnąć przycisk „**Dodaj**”, a następnie wybrać jej lokalizację. **UWAGA!** Wybrana wizytówka zostanie skopiowana do katalogu „cards”.

W celu usunięcia wizytówki należy zaznaczyć ją na liście, a następnie przycisnąć „**Usuń**”. **UWAGA!** Wizytówka zostanie również usunięta z folderu „cards”.


Jeżeli zachodzi konieczność zmiany domyślnego folderu z wizytówkami, można to zrobić naciskając przycisk  w części „Zmień folder z wizytówkami”.

Jeżeli dla wybranej wizytówki folder z danymi znajduje się w niestandardowym miejscu, można go wskazać po przyciśnięciu przycisku  w części „Zmień folder z logami”.


Jeżeli chcemy zmienić domyślny katalog dla logów z rachunkami, można go wskazać naciskając przycisk  w części „Zmień folder z logami o rachunkach”.

By zmienić aktualnie używaną wizytówkę należy wybrać ją na liście, a następnie nacisnąć przycisk „**OK**”.

## Ładowanie logów

By załadować dane, należy przycisnąć przycisk  lub wybrać opcję „Plik” -> „Otwórz” z menu. Następnie program wyświetli okienko umożliwiające wgranie logów.



Okienko to umożliwia wybranie lokalizacji, dla której chcemy wyświetlić logi, oraz wskazania przedziału czasowego, z jakiego zostaną załadowane dane. Jeżeli zakres nie jest wyświetlony, oznacza to, że dla danej placówki nie zostały skopiowane na komputer lokalny żadne dane. By zmienić zakres, należy przycisnąć przycisk  i wybrać odpowiednią datę w oknie kalendarza.

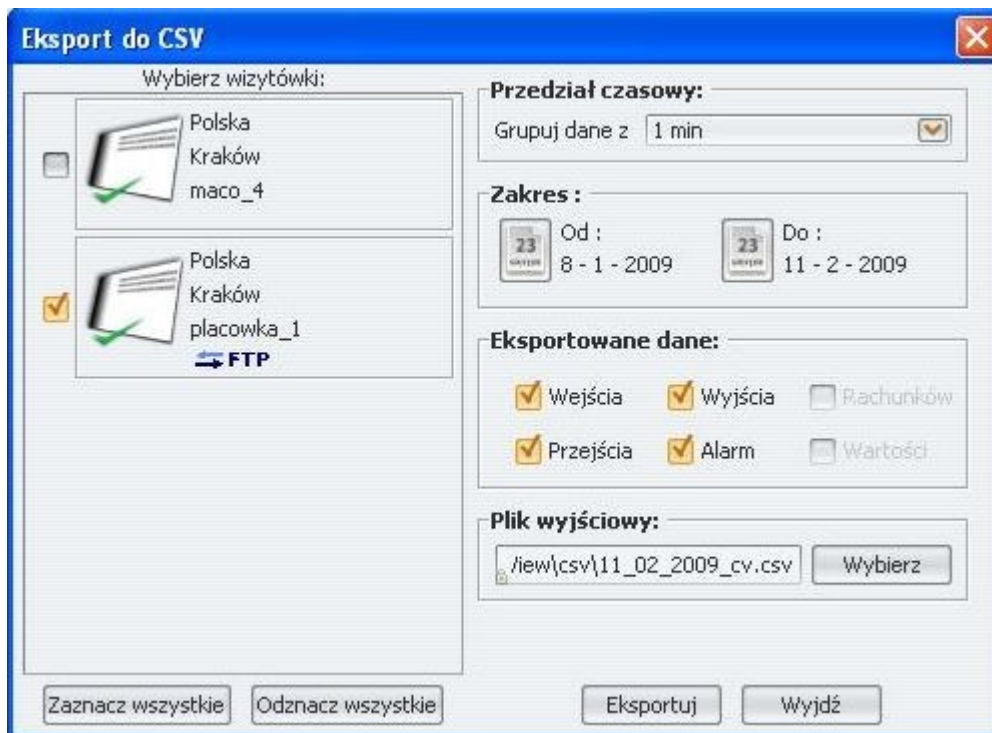
Ponadto okienko umożliwia wybór wyświetlenia danych z wejść do placówki, jeśli jest ich więcej niż jedno i poprawnie zostały zdefiniowane w wizytówce. Po wybraniu np. tylko wejścia „1” zostaną wyświetlone dane tylko związane z tym wejściem. W przypadku zaznaczenia większej ilości wejść wyświetlone dane będą sumą z zaznaczonych wejść. W sytuacji gdy nie zaznaczymy żadnego wejścia do programu załadują się tylko logi.

Po zaakceptowaniu wyboru, aplikacja rozpoczyna proces ładowania danych, a po jego zakończeniu, prezentuje wykres statystyk oraz listę zdarzeń.



## Eksport logów do formatu CSV

W opcjach programu można znaleźć pozycje o nazwie „Eksport do CSV”. Ta funkcja umożliwia zapis logów do pliku w formacie CSV. Plik ten można otwierać w programach takich jak arkusze kalkulacyjne. Po kliknięciu na „Eksport do CSV” pojawi się okienko, które umożliwi personalizację eksportu:



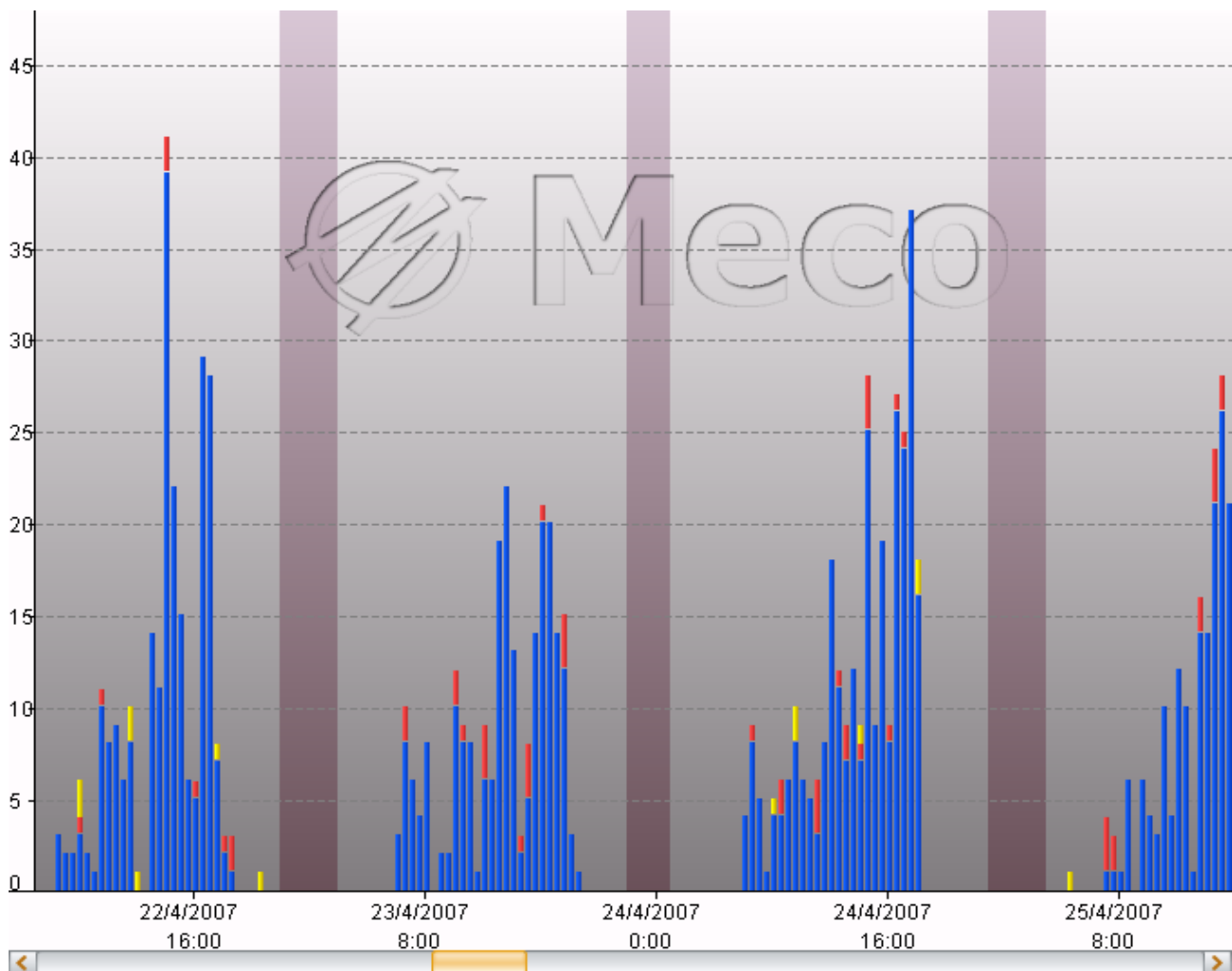
Tutaj mamy możliwość ustalenia przedziału czasowego do którego zostaną zgrupowane dane, ustalenia zakresu dat, zawartości eksportowanego pliku oraz ustalenia nazwy i lokalizacji pliku wyjściowego. Plik wynikowy może zawierać dane zgrupowane z większej ilości placówek co umożliwia lewa strona okienka po nazwą „Wybierz wizytówki”.

## Przeglądanie statystyk

Najważniejszą częścią programu jest wykres prezentujący statystyki. Prezentuje on dane w formie słupków. W zależności od koloru, słupki mogą reprezentować różne informacje: ilość osób w pomieszczeniu, ilość alarmów z zarejestrowanym przejściem, ilość alarmów bez zarejestrowanego przejścia, ilość przejść. Dodatkowo, specjalnym kolorem, prezentowane są okresy czasu, dla których brakuje danych (np. z powodu wyłączenia systemu).

Jak już zostało wspomniane, aplikacja umożliwia wyświetlenie informacji na temat ilości osób w pomieszczeniu oraz ilości przejść. Dane te różnią się od siebie. W pierwszym przypadku, na podstawie informacji o zarejestrowanych wejściach i wyjściach (dla liczników rozróżniających kierunek przejścia), obliczana jest liczba osób, która w tym czasie przebywała w pomieszczeniu. W przypadku przejść, pokazywana jest informacja o ilości przejść przez czujniki, bez brania pod uwagę kierunku przejścia. Przykładowo, o 8 rano do sklepu weszło 10 osób i przebywało w nim aż do

godziny 11, nikt więcej nie przechodził przez bramki. W przypadku zaznaczenia pierwszej opcji aplikacja pokaże, że od 8 do 11 w sklepie znajdowało się 10 osób. Jeżeli zaznaczona jest druga opcja aplikacja pokaże 10 przejść o 8 i o 11, a między tymi godzinami nie zobaczymy żadnych innych przejść.



Przykładowy wykres

Pod wykresem widoczna jest skala czasowa oraz suwak, który pozwala na przewijanie wykresu. Po najechnięciu myszką na słupek, zostanie wyświetlona podpowiedź informująca o jego wartości oraz o przedziale czasowym, jaki reprezentuje.

## Ustawienia wyświetlanych danych




Program daje możliwość wyboru rodzaju danych prezentowanych na wykresie. Dane, które są uwzględniane na wykresie, pokazuje legenda:

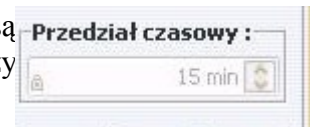
Wciśnięte kwadraty oznaczają dane, które są uwzględniane przy generowaniu wykresu. Klikając na nie myszką możemy spowodować ich zaznaczenie lub odznaczenie, co powoduje przerysowanie wykresu z uwzględnieniem nowych ustawień.

## Skalowanie danych

Skalować dane możemy ze względu na szerokość wykresu oraz zakresu czasu, dla którego generowany jest pojedynczy słupek.

Szerokość słupków może być zmieniana przy użyciu przycisków . Pierwszy przycisk powoduje jej zwiększenie, drugi przywrócenie domyślnej wartości, a trzeci zmniejszenie.

Program umożliwia również wybór przedziału czasowego, z którego są brane dane do generacji jednego słupka na wykresie. W tym celu wystarczy wybrać po prostu interesujący przedział.



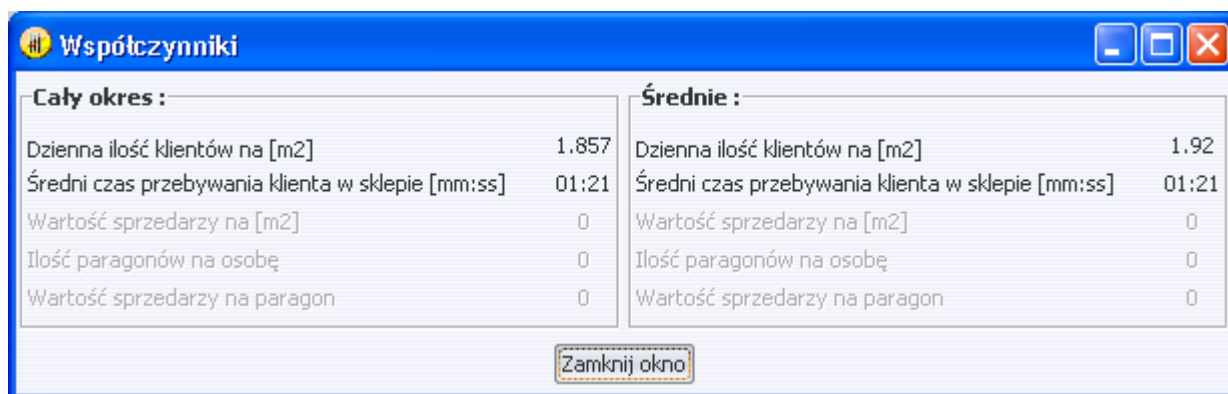
## Wykresy uśrednione

Przydatną opcją jest przeanalizowanie średnich rozkładów danych, biorąc pod uwagę tylko poszczególne dni tygodnia oraz wszystkie dni z aktualnie wczytanego zakresu. By wyświetlić taki wykres, należy zaznaczyć opcję „pokaż średni dla” i wybrać odpowiedni dzień tygodnia. By powrócić do wyświetlania całego okresu, należy zaznaczyć opcję „pokaż cały okres”.



## Współczynniki

Na podstawie danych uśrednionych program oblicza dla danego okresu wybrane współczynniki. Po naciśnięciu przycisku „Współczynniki” możemy szybko sprawdzić np.: dzienną ilość klientów przypadającą na 1 m<sup>2</sup> powierzchni sklepu lub średni czas pobytu klienta w sklepie. Ponadto jeśli program ma do dyspozycji informacje z logów o rachunkach możemy szybko sprawdzić takie wyliczenia jak: wartość sprzedaży na 1 m<sup>2</sup> powierzchni sklepu, ilość paragonów na osobę oraz wartość sprzedaży na paragon.



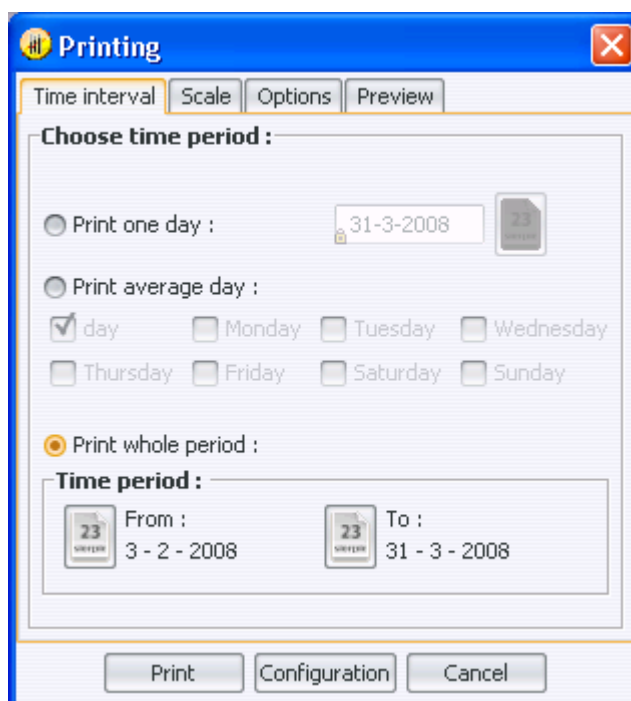
Cały okres :		Średnie :	
Dzienna ilość klientów na [m2]	1.857	Dzienna ilość klientów na [m2]	1.92
Średni czas przebywania klienta w sklepie [mm:ss]	01:21	Średni czas przebywania klienta w sklepie [mm:ss]	01:21
Wartość sprzedaży na [m2]	0	Wartość sprzedaży na [m2]	0
Ilość paragonów na osobę	0	Ilość paragonów na osobę	0
Wartość sprzedaży na paragon	0	Wartość sprzedaży na paragon	0

Zamknij okno

## Drukowanie logów



Istnieje możliwość wydrukowania wczytanych logów. Po wgraniu logów i przyciśnięciu guzika pojawia się kreator drukowania, który umożliwi skonfigurowanie opcji wydruku.



Printing

Time interval | Scale | Options | Preview

Choose time period :

Print one day : 31-3-2008

Print average day :

day  Monday  Tuesday  Wednesday

Thursday  Friday  Saturday  Sunday

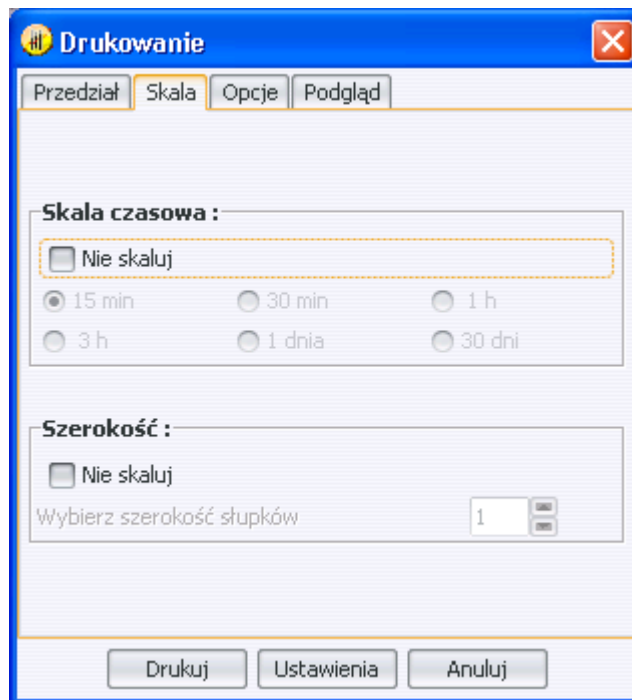
Print whole period :

Time period :

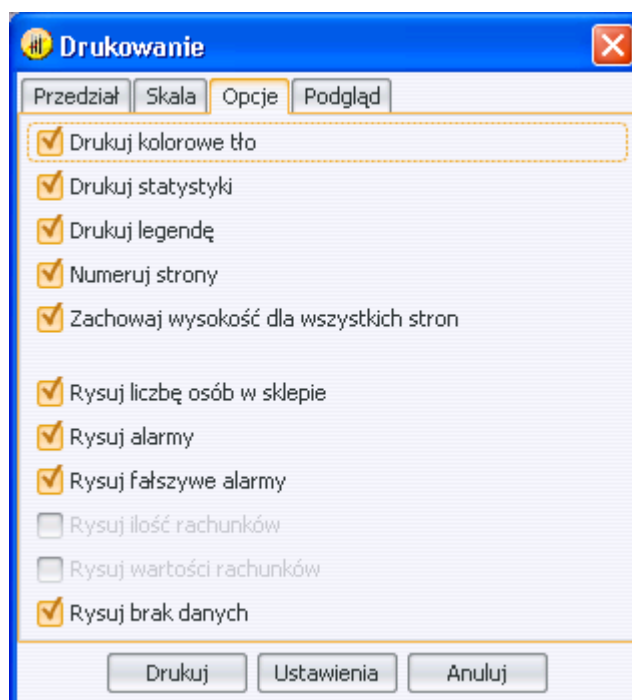
From : 3-2-2008 To : 31-3-2008

Print Configuration Cancel

Zakładka „Przedział” umożliwia wybór dnia lub przedziału, dla którego ma być sporządzony wydruk.



W zakładce „Skala” program daje możliwość ustawienia na sztywno szerokości słupków oraz przedziału czasowego, z którego agregowane są dane. Domyślnie opcja „**Nie skaluj**” nie jest zaznaczona, co oznacza, że program postara się sam wybrać najbardziej odpowiednie wartości i sam przeskaluje wykres w zakresie skali czasowej oraz szerokości słupków tak aby wszystko zmieściło się na ustalonym formacie wydruku. By wprowadzić te wartości na sztywno i samemu decydować o wyglądzie wydruku, należy zaznaczyć opcję „**Nie skaluj**” i wybrać szerokość słupków i/lub skalę czasową. Dobrane wartości można szybko sprawdzić przed wydrukiem w zakładce „Podgląd”

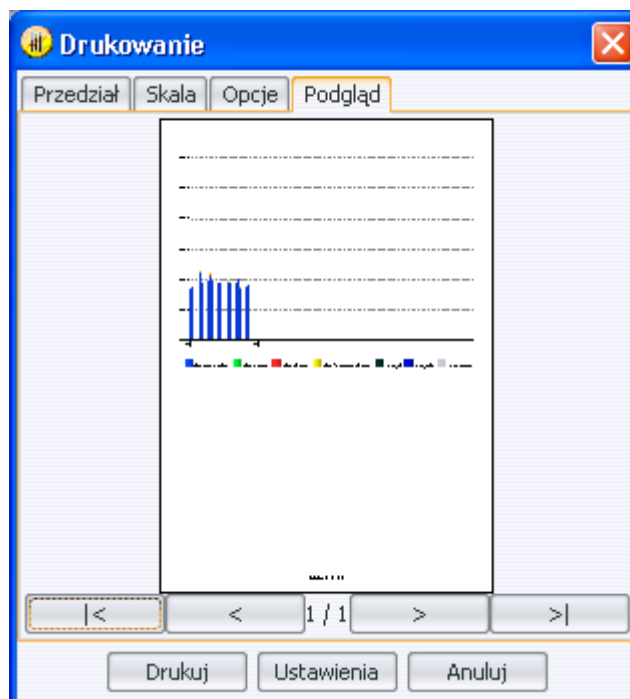


Zakładka „Opcje” umożliwia ustawienie podstawowych opcji wydruku oraz określenie typu drukowanych danych. Dostępne są następujące opcje:

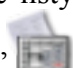
- Drukuj kolorowe tło – w przypadku nie zaznaczenia tej opcji, wykresy będą drukowane na białym tle.
- Drukuj statystyki – określa, czy wydrukować podsumowanie statystyczne.
- Drukuj legendę – gdy opcja ta jest włączona, na każdej stronie drukowana jest legenda opisująca wykresy.
- Numeruj strony – określa czy numerować strony.
- Zachowaj wysokość dla wszystkich stron – w przypadku włączenia tej opcji skala pionowa na wszystkich stronach będzie taka sama, w przeciwnym wypadku skala ta jest zachowana tylko dla strony.

W przypadku określenia typu drukowanych danych, istnieją następujące możliwości:

- Rysuj liczbę osób w sklepie – na wykresie zostaną narysowane słupki reprezentujące liczbę osób znajdujących się w sklepie.
- Rysuj alarmy – na wykresie zostaną narysowane słupki reprezentujące liczbę alarmów.
- Rysuj fałszywe alarmy – na wykresie zostaną narysowane słupki reprezentujące liczbę fałszywych alarmów.
- Rysuj ilość rachunków
- Rysuj wartości rachunków
- Rysuj brak danych – na wykresie, innym kolorem, zostaną zaznaczone przedziały, dla których brakuje danych.



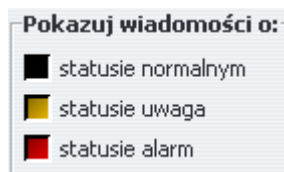
## Przeglądanie listy zdarzeń

Oprócz analizy wykresów, aplikacja CounterView – Presenter umożliwia przeglądanie listy zdarzeń, które miały miejsce w systemie. By przeglądać zdarzenia należy wybrać zakładkę „ Log”. W zakładce tej wyświetlona jest lista zdarzeń oraz kilka narzędzi ułatwiających jej przeglądanie.

Aplikacja umożliwia szybką zmianę zakresu czasowego, z którego wyświetlane są zdarzenia. By zmienić zakres należy zmienić daty w panelu „Zakres”.



Istnieje również możliwość ustalenia statusów wiadomości, które będą widoczne. Do wiadomości o statusie normalnym można zaliczyć te zdarzenia, które informują nas o prawidłowym działaniu systemu i jego prawidłowej obsłudze np.: „Uruchomienie programu”, „Połączenie z magistralą nr 4”. Wiadomości o statusie uwaga to takie, do których można zaliczyć nieprawidłowe działanie jednego z elementów systemu np.: „zasłonięty czujnik”, „uszkodzona wizytówka”, „brak komunikacji z elektroniką”. Wiadomości o statusie alarm informują o zdarzeniach, które uniemożliwiają prace całego systemu np.: „brak podpiętych magistral”, „brak pliku z wizytówką”.



Wykres
 Log

Lp.	Data	Czas	Urządzenie	Opis zdarzenia
1	11/05/2007	11:32:59	Komputer	Uruchomienie programu
2	11/05/2007	11:33:02	Komputer	Połączono z magistralą nr. 4
3	11/05/2007	11:32:59	Konwerter (4, 249)	Włączono elektronikę
4	11/05/2007	11:33:01	Licznik (4, 128)	Dodanie elektroniki do listy
5	11/05/2007	11:33:01	Licznik (4, 128)	Włączono elektronikę
6	11/05/2007	12:17:16	Komputer	Zakończenie pracy programu
7	11/05/2007	13:44:57	Komputer	Brak pliku z wizytówką
8	11/05/2007	13:45:00	Komputer	Uruchomienie programu
9	11/05/2007	13:45:02	Komputer	Połączono z magistralą nr. 4
10	11/05/2007	13:45:27	Komputer	Zakończenie pracy programu
11	11/05/2007	13:58:36	Komputer	Brak pliku z wizytówką
12	11/05/2007	13:58:39	Komputer	Uruchomienie programu
13	11/05/2007	13:58:42	Komputer	Połączono z magistralą nr. 4
14	11/05/2007	13:59:00	Komputer	Zakończenie pracy programu
15	11/05/2007	14:00:30	Komputer	Brak pliku z wizytówką
16	11/05/2007	14:00:32	Komputer	Uruchomienie programu
17	11/05/2007	14:00:35	Komputer	Połączono z magistralą nr. 4
18	11/05/2007	14:05:22	Komputer	Brak pliku z wizytówką
19	11/05/2007	14:05:25	Komputer	Uruchomienie programu
20	11/05/2007	14:05:28	Komputer	Połączono z magistralą nr. 4
21	11/05/2007	14:06:13	Komputer	Zakończenie pracy programu
22	11/05/2007	14:09:27	Komputer	Brak pliku z wizytówką
23	11/05/2007	14:09:30	Komputer	Uruchomienie programu
24	11/05/2007	14:09:33	Komputer	Połączono z magistralą nr. 4
25	11/05/2007	14:12:10	Komputer	Zakończenie pracy programu
26	11/05/2007	14:12:45	Komputer	Uruchomienie programu
27	11/05/2007	14:12:47	Komputer	Połączono z magistralą nr. 4
28	11/05/2007	14:13:11	Komputer	Brak łączności z magistralą nr. 4
29	11/05/2007	14:13:21	Komputer	Brak podpiętych magistral
30	11/05/2007	14:22:55	Komputer	Uruchomienie programu
31	11/05/2007	14:22:58	Komputer	Brak podpiętych magistral
32	11/05/2007	14:24:16	Komputer	Połączono z magistralą nr. 4
33	11/05/2007	14:24:08	Konwerter (4, 249)	Włączono elektronikę
34	11/05/2007	14:24:10	Odbiornik (4, 0)	Dodanie elektroniki do listy
35	11/05/2007	14:24:10	Nadajnik (4, 1)	Dodanie elektroniki do listy
36	11/05/2007	14:24:10	Licznik (4, 128)	Dodanie elektroniki do listy
37	11/05/2007	14:24:10	Nadajnik (4, 250)	Dodanie elektroniki do listy
38	11/05/2007	14:24:20	Komputer	Brak łączności z magistralą nr. 4

**Zakres :**

Od : 7 - 5 - 2007

Do : 27 - 6 - 2007

**Pokazuj wiadomości o :**

- statusie normalnym
- statusie uwaga
- statusie alarm


**Wizytówka :**

Polska  
Kraków  
placowka\_1  
[FTP](#)


Przykładowy wygląd zakładki Log z listą zdarzeń



## Drukowanie zdarzeń

Po naciśnięciu przycisku  zostanie wydrukowana lista zdarzeń ze wszystkimi wprowadzonymi ograniczeniami (zakres czasowy, status wyświetlanych zdarzeń).

## Konfiguracja programu

By wyświetlić okienko konfiguracyjne programu, należy nacisnąć przycisk .



Program umożliwia głównie konfigurację kolorów wyświetlanych danych, jak również określenie lokalizacji katalogu głównego z logami, katalogu z logami o rachunkach oraz języka w jakim wyświetlana jest aplikacja.

Okno wyboru kolorów pojawia się po naciśnięciu przycisku z kolorem.